

# Karpercommissie HSV Maarssen

## Plan voor uitzetting karp

### Kleine Maarsseveense Plas

1 augustus 2010

---

#### **Algemeen**

De karpercommissie (KC) geeft invulling aan het beleid van de HSVM om de belangen van de karpvisserij binnen haar wateren te dienen. Doelstelling van de karpercommissie is om voor de doelgroepen karpvissers een aantrekkelijke visgelegenheden te creëren met een vitaal opgebouwd karpbestand voor nu en in de toekomst. Tevens hebben we als doel de karpvisserij als geheel te promoten en jongeren te interesseren voor deze tak van visserij. Hoewel vaak individualistisch ingesteld willen we bereiken dat karpvissers niet elkaars concurrenten zijn en dat in goede harmonie ieder z'n hobby kan uitoefenen en collectief wordt bijgedragen aan het bereiken van de doelstellingen van de vereniging. Deze doelstellingen worden nadrukkelijk onderschreven door het bestuur van de HSVM. Alle activiteiten en maatregelen die de karpercommissie voorstelt en uitvoert zijn ter realisatie van deze doelstellingen.

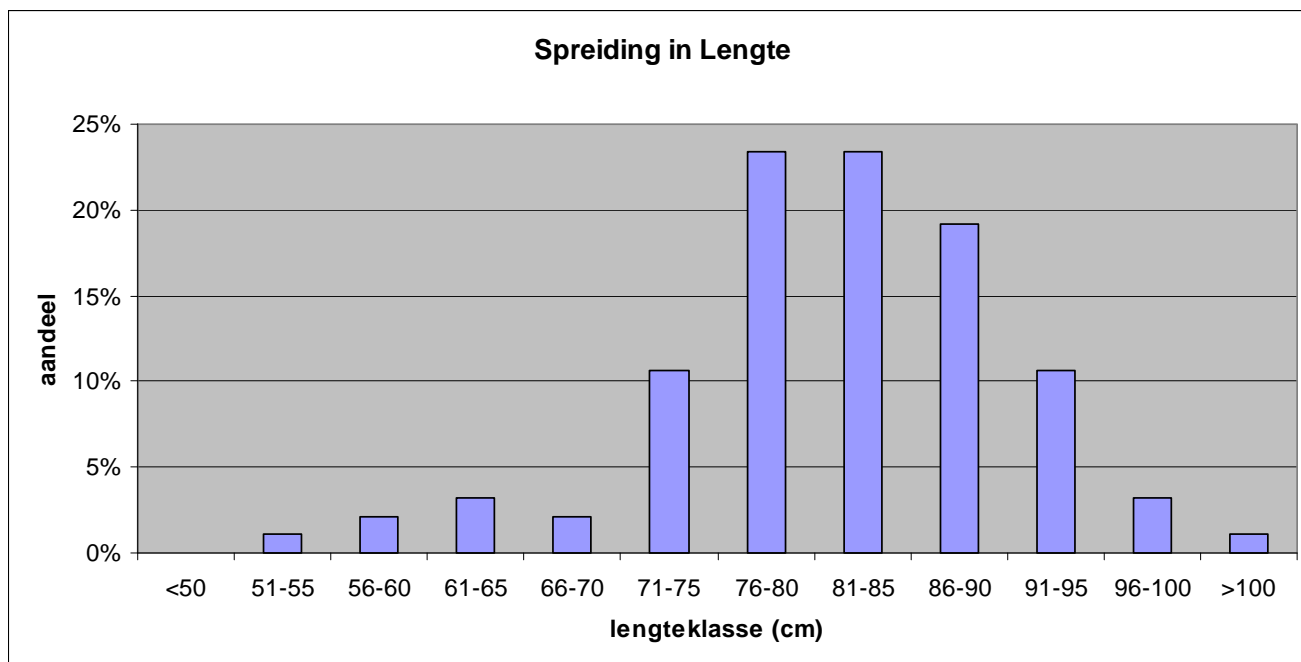
Onderhavig document betreft een visplan voor karp waarin wordt aangegeven hoe het karpbestand in de Kleine Plas kan worden verbeterd en op een evenwichtig niveau wordt gehouden. Dergelijke plannen worden momenteel ontwikkeld voor alle wateren van de HSVM, de Kleine Plas heeft hierbij een bijzondere status omdat hier een specifieke doelgroep extra betalende nachtvispashouders vist. Deze groep betrekken we bij onze plannen voor visuitzetting middels een enquête en een te houden bijeenkomst in het najaar van 2010.

Het visplan geeft een doorkijk van beheersmaatregelen tot 2030, sterke karperrassen worden in een gezonde leefomgeving immers 30 tot 50 jaar oud. Er wordt een korte beschrijving van het watersysteem gegeven en er wordt aangegeven hoe het water getypeerd wordt vanuit oogpunt van de visstand. Hiervoor wordt de systematiek toegepast die is ontwikkeld door de Karperstudiegroep Nederland (KSN) en die richtlijnen biedt voor een gezonde karpdichtheid zonder dat de kwaliteit van ondiep water wordt aangetast (Kaderrichtlijn water, KRW). Tenslotte wordt beschreven voor welke doelgroep karpvissers het water bestemd wordt en wat het huidige en gewenste karpbestand is en hoe deze te bereiken is.

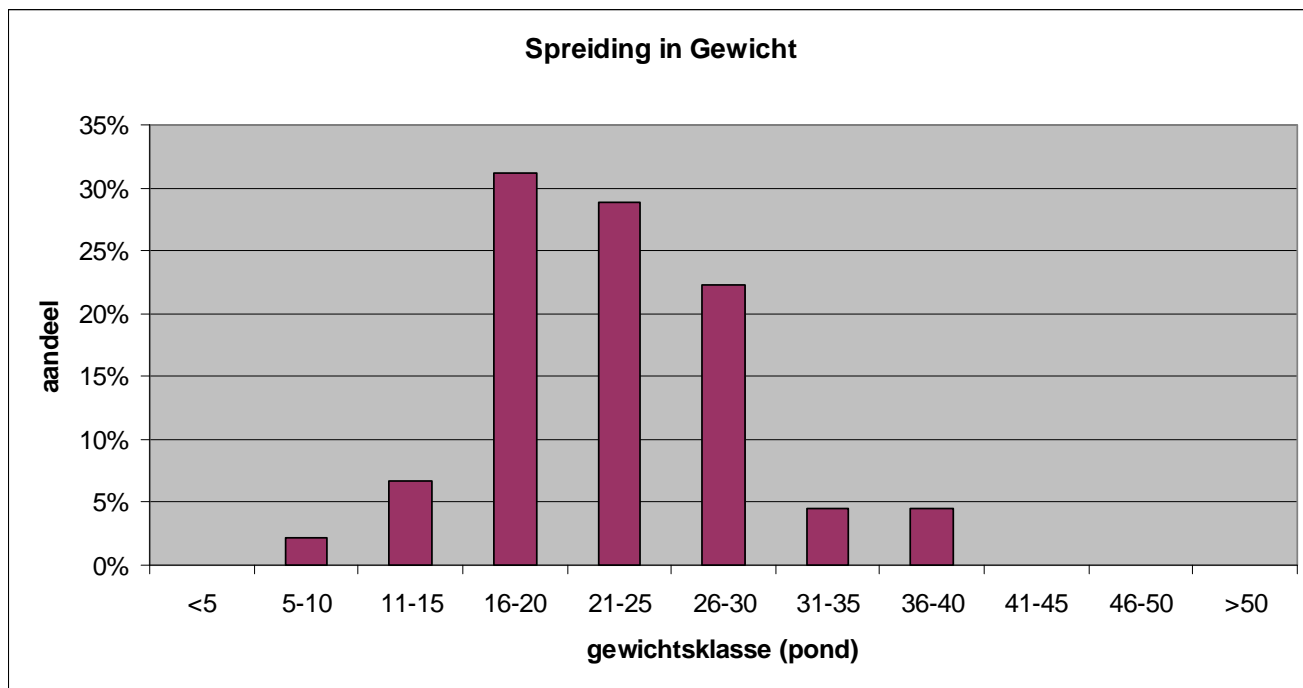
## Watertypologie en visstand

De Kleine Plas wordt getypeerd als snoek / blankvoorn en kent een populatie grote brasems. De draagkracht van het water is 100 – 200 kg/ha karper, waarbij rekening gehouden moet worden dat de diepe gedeelten (> 12 m) geen habitat vormen. vertroebeling van het water door opwoeling van vis is op de Kleine Plas niet tot nauwelijks aan de orde gezien de vanaf de oever snel toenemende waterdiepte en de aanwezigheid van vooral harde zandbodems. De witvispopulatie is dan ook nagenoeg niet van invloed op de waterkwaliteit.

De Kleine Plas herbergt momenteel naar schatting nog 60 karpers variërend in een lengte van 55 cm tot 110 cm bij een gewicht van 7 tot 47 pond. De gemiddelde vis meet 83 cm en weegt 22 - 24 pond. Ca. 90% van de populatie betreft schubkarper. Deze gegevens leiden we af uit de verplichte vangstregistraties en betrouwbare andere bronnen (helaas wordt niet alles officieel geregistreerd). Uit gegevens van de vangstregistratie over 2008 en 2009 is te zien dat er veel is “geblankt”, dat er in totaal 80 karpers zijn gevangen en dat er sprake is van een niet-normale verdeling; het betreft vooral grote oudere vissen en enkele kleine exemplaren. Het bestand is niet statisch, helaas worden vissen soms meegenomen en ook worden (kleine) vissen blijkbaar illegaal uitgezet.



gegevens vanuit vangstregistratie 2008 / 2009



gegevens vanuit vangstregistratie 2008 / 2009

Het karperbestand willen we als KC nog nauwkeuriger in beeld brengen via de vangstregistratieplicht van de nachtvisser. Ook gegevens van niet-nachtvispashouders zijn daarbij meer dan welkom, de KC komt met een voorstel hoe we ook die kunnen verzamelen. In het huidige format voor vangstregistratie van Sportvisserij Nederland kan aanvullende informatie gegeven worden, zoals gewicht en nauwkeurige lengte en het type karper (schub, spiegel...). Foto's van beide zijden van de vis op de onthakingsmat zijn erg nuttig om "dubbels" te achterhalen. Binnen de HSVM wordt via de website de mogelijkheid gegeven deze te uploaden. Vissers die daar niet handig in zijn kunnen hun foto's mailen naar de KC.

### ***Mening doelgroep (nachtvispashouders + wachtlijst)***

Uitzetting van karper op de Kleine Plas is een gevoelig thema, vooral vanwege het risico van sterfte van de oude vissen. De KC heeft daarom besloten de nachtvispashouders en zij die op de wachtlijst staan te enquêteren naar hun mening. Deze enquête heeft dit voorjaar plaatsgevonden. De helft van de doelgroep heeft gereageerd, het volgende beeld komt daaruit naar voren:

- De huidige karperbezetting is te laag
- De kwaliteit en grootte van het bestand is goed
- Het bestand is té eenzijdig aan schubkarper
- Het gewenst aantal karpers is ca. 180 (variërend van 60 tot 500)
- Uitzetting van karper is hard nodig
- De risico's zijn acceptabel
- Het gewenst gewicht is een variatie van vissen van 10 pond tot maximaal
- De gewenste mix is 75% schub en 75% overige varianten
- Een beperkt aantal grotere uitzettingen hebben de voorkeur boven meer structurele tweejaarlijkse uitzettingen.
- De vis die wordt uitgezet is deels al wat groter (vanaf 10 pond)
- De helft van de respondenten is bereid tot een financiële bijdrage middels sponsoring van vissen.

## **Plan voor uitzetting**

Voorgesteld wordt het bestand te vergroten met een variatie aan karpersoorten waaruit een populatie van zware en karakteristieke vissen gaat ontstaan. De Kleine Plas blijft daarmee een plas voor specimenhunters ofwel targetvissers. Het einddoel is een bestand van 2/3 schubkarpers en 1/3 niet-schubkarpers bij een karperdichtheid van 100 kg/ha. Er wordt gekozen voor sterke visrassen met een hoge leeftijdsverwachting die niet per definitie snel groeien. We willen dit bereiken door het plegen van een eenmalige grotere uitzetting in 2010 gevolgd door vijfjaarlijkse ondersteuningsuitzettingen om de natuurlijke verliezen te compenseren en het bestand natuurlijk verdeeld op te bouwen.

Financiering zal plaatsvinden uit verschillende bronnen:

- Bijdrage HSVM
- Sponsoring door vissers
- Sponsoring door bedrijven
- Sponsoring door de Gewestelijke Pachtcommissie

## **Kenmerken Kleine Maarsseveense Plas**

Omgeving:	afgelegen recreatief gebied
Wateroppervlak:	20 hectare zandwinplas met enkele ondiepe trekgraten
Waterdiepte:	tot 28 meter (trekgraten tot 2 meter)
Watertype:	snoek / blankvoorn
Huidige karperbezetting:	35 kg/ha, vooral wat oudere vis
Schubkarper : Spiegelkarper:	90% : 10%
Draagkracht water (KSN/KRW):	100 – 200 kg/ha
Te verwachten verlies aan vis;	7 kg/ha/jaar (20%, toenemend)
Te verwachten gewichtstoename:	4 kg/ha/jaar (10%, afnemend)
Autonome ontwikkeling tot 2020:	10 kg/ha/jaar (sterk afnemend aantal, gelijkblijvend gewicht)

## **Streefsituatie**

Doelgroep hengelsporters:	targetvissers, nachtvissers
Gewenste karperbezetting:	100 kg/ha
Gewenste gewichtsverdeling:	variërend van 10 - 25 kg
Gewenste soortenverdeling:	schubkarper : niet-schubkarper = 2 : 1

## **Voorstel voor beheer:**

- In 2010 een grotere uitzetting van 350 kg (18 kg/ha)
  - 15 stuks schubkarpers (klasse 3 - 4 kg)
  - 15 stuks schubkarpers (klasse 6 - 7 kg)
  - 20 stuks niet-schubkarpers klasse 3 – 4 kg
  - 20 stuks niet-schubkarpers klasse 6 – 7 kg
- Iedere 5 jaar ondersteuningsuitzettingen van 135 kg (7 kg/ha)
  - 20 stuks schubkarpers (klasse 4 - 5 kg)
  - 10 stuks niet-schubkarpers (klasse 4 – 5 kg)
- Uitzettingsjaren: 2010, 2015, 2020, 2025.....